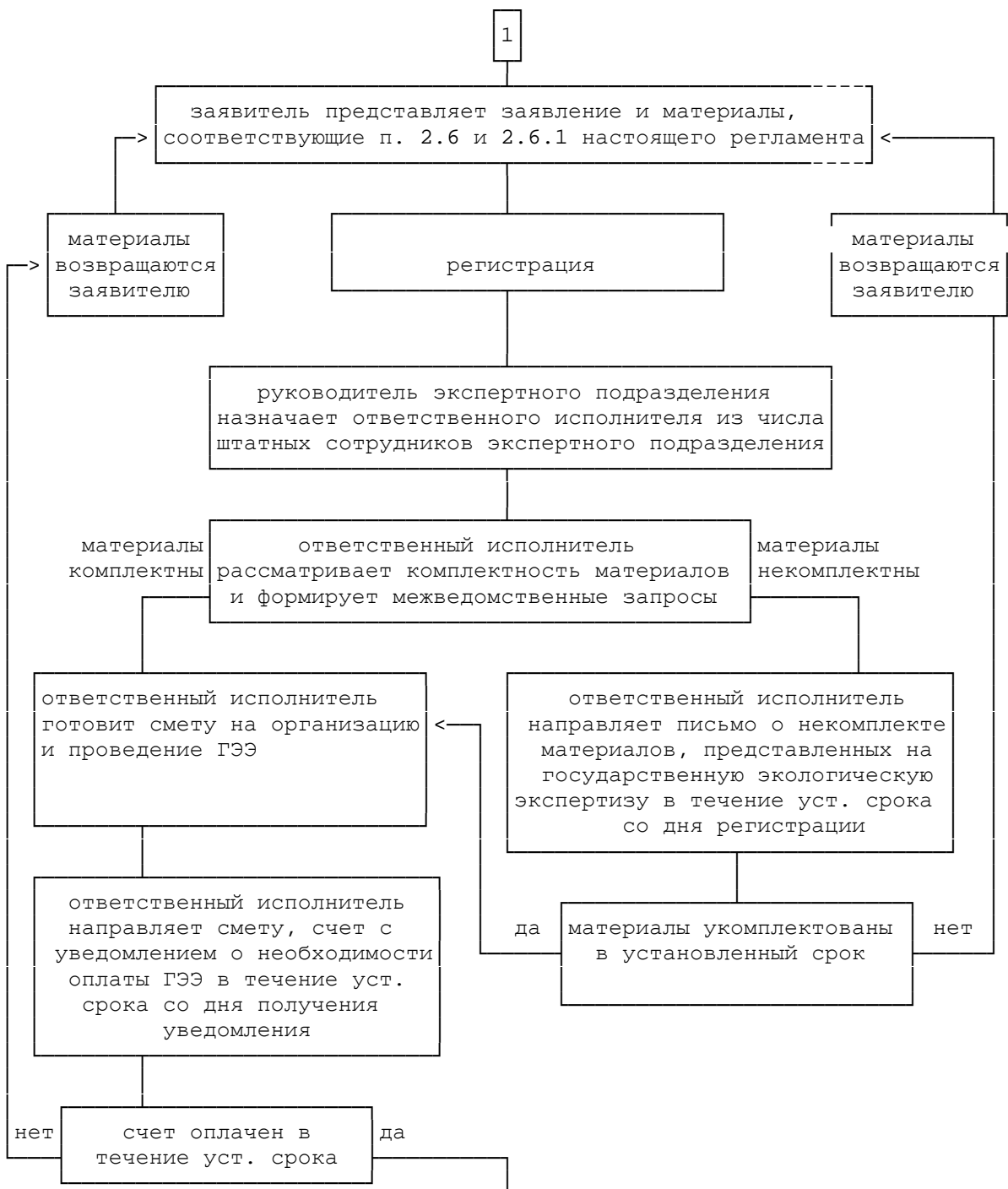
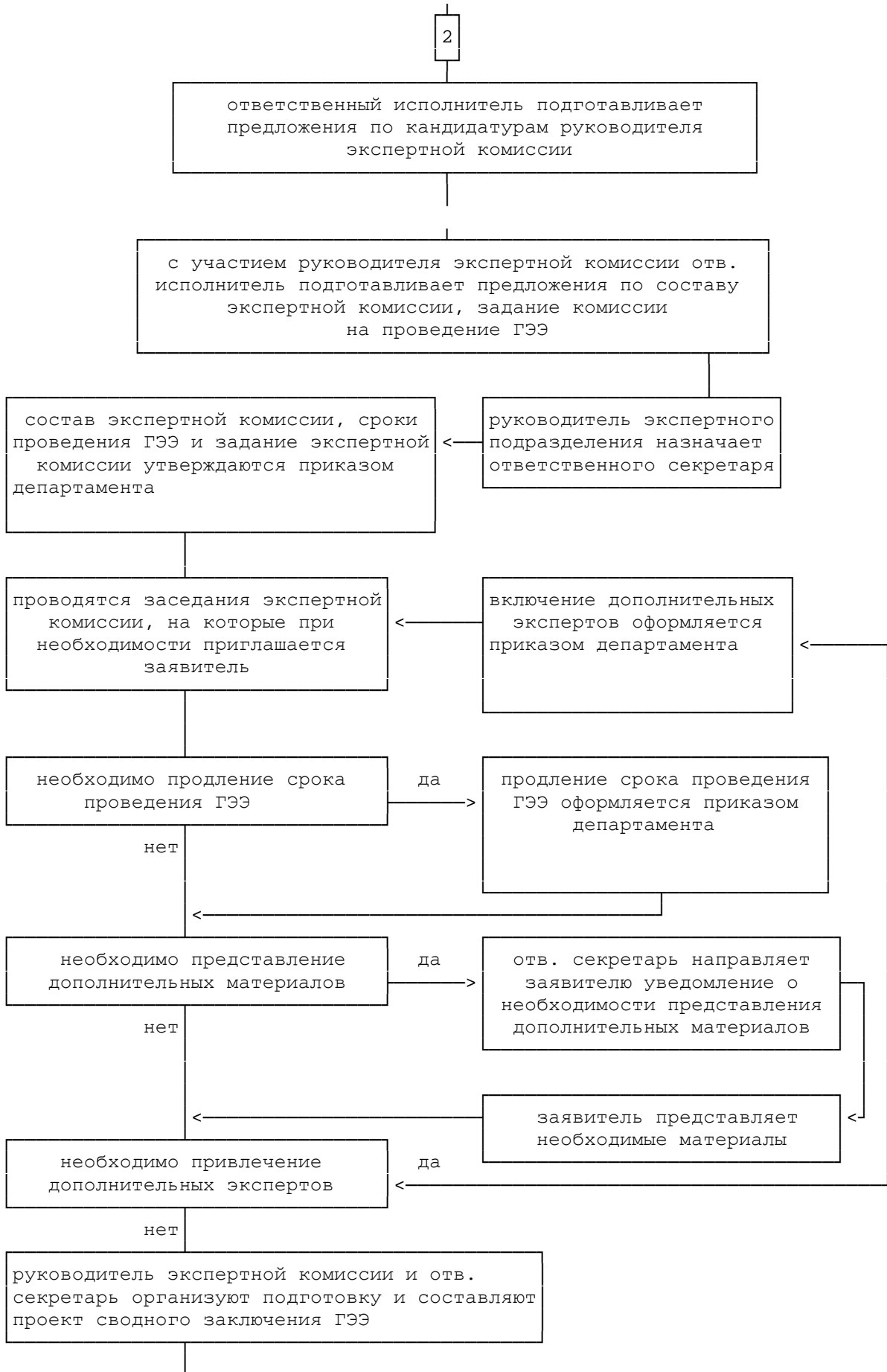
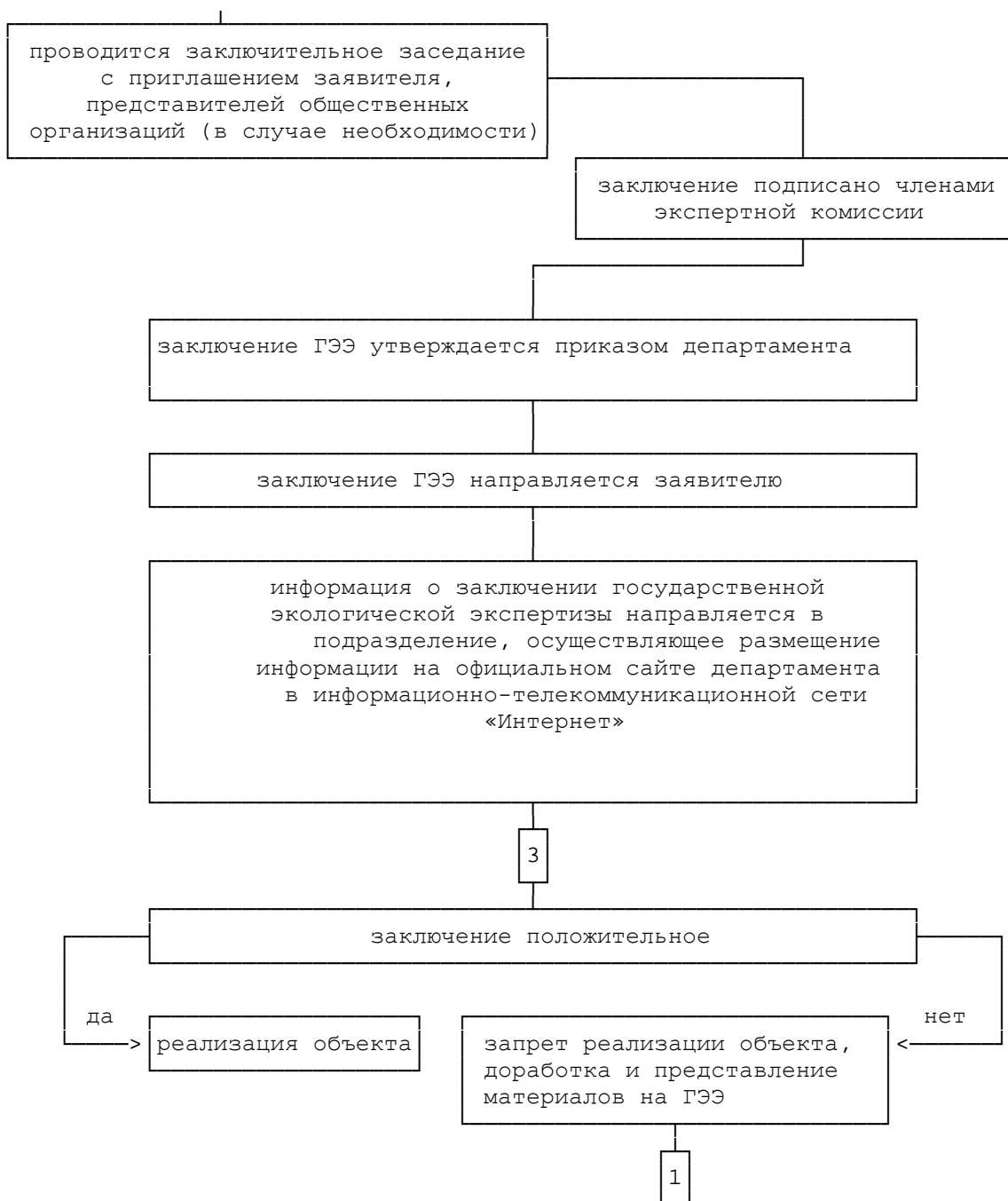


Приложение 1
к административному регламенту
департамента природных ресурсов
и экологии Брянской области
по предоставлению государственной услуги
«Организация и проведение государственной
экологической экспертизы
объектов регионального уровня»

**БЛОК-СХЕМА
ОРГАНИЗАЦИИ И ПРОВЕДЕНИЯ ГОСУДАРСТВЕННОЙ ЭКОЛОГИЧЕСКОЙ
ЭКСПЕРТИЗЫ РЕГИОНАЛЬНОГО УРОВНЯ**







Примечание: ГЭЭ - государственная экологическая экспертиза.

Приложение 2
к административному регламенту
департамента природных ресурсов
и экологии Брянской области
по предоставлению государственной услуги
«Организация и проведение государственной
экологической экспертизы
объектов регионального уровня»

от _____ № _____

Директору департамента
природных ресурсов и экологии
Брянской области

Заявление

Направляем для организации и проведения государственной экологической экспертизы материалы:

(название объекта государственной экологической экспертизы)

Приложение: подробная опись материалов, представляемых на государственную экологическую экспертизу.

Руководитель организации

(подпись)

(Ф.И.О.)

Приложение 3
к административному регламенту
департамента природных ресурсов
и экологии Брянской области
по предоставлению государственной услуги
«Организация и проведение государственной
экологической экспертизы
объектов регионального уровня»

**ПОРЯДОК
ОПРЕДЕЛЕНИЯ СМЕТЫ РАСХОДОВ НА ПРОВЕДЕНИЕ
ГОСУДАРСТВЕННОЙ ЭКОЛОГИЧЕСКОЙ ЭКСПЕРТИЗЫ**

I. Общие положения

1.1. Настоящий Порядок устанавливает порядок определения сметы расходов на проведение государственной экологической экспертизы объектов государственной экологической экспертизы регионального уровня.

1.2. Финансовое обеспечение проведения государственной экологической экспертизы объектов государственной экологической экспертизы, в том числе ее повторное проведение, осуществляется за счет соответствующего бюджета при условии внесения заказчиком документации, подлежащей государственной экологической экспертизе, сбора, рассчитанного в соответствии со сметой расходов на проведение государственной экологической экспертизы, определяемой департаментом в соответствии с настоящим Порядком <*>.

<*> Статья 28 Федерального закона от 23 ноября 1995 года № 174-ФЗ «Об экологической экспертизе».

**II. Определение сметы расходов на проведение
государственной экологической экспертизы**

2.1. Расходы на проведение государственной экологической экспертизы определяются по каждому объекту экспертизы и складываются из основных и накладных расходов.

2.2. Основные расходы на проведение государственной экологической экспертизы включают в себя:

2.2.1. Расходы на оплату труда внештатных экспертов государственной экологической экспертизы (далее - внештатные эксперты).

2.2.2. Расходы на уплату страховых взносов в фонды Российской Федерации в порядке и размерах, установленных законодательством Российской Федерации.

2.3. Накладные расходы на проведение государственной экологической экспертизы определяются в соответствии с действующим законодательством Российской Федерации и состоят из расходов на компенсацию затрат, связанных с выездом внештатных экспертов на место реализации объекта экспертизы, и прочих накладных расходов.

2.3.1. Компенсация затрат, связанных с выездом внештатных экспертов на место реализации объекта экспертизы, определяются отдельной строкой в смете расходов на проведение государственной экологической экспертизы.

Состав затрат, связанных с выездом внештатных экспертов на место реализации объекта экспертизы (наем жилого помещения, выплата суточных, проезд к месту реализации объекта экспертизы и обратно и другое), которые подлежат компенсации, определяется договором (контрактом), заключенным между департаментом природных ресурсов и экологии Брянской области и внештатным экспертом в соответствии с приказом об организации и проведении государственной экологической экспертизы по конкретному объекту.

2.3.2. Прочие накладные расходы составляют 50% к основным расходам.

2.4. Расходы на проведение государственной экологической экспертизы определяются по формуле:

$$N = L + L_k + (L \times 50\%),$$

где N - расходы на проведение государственной экологической экспертизы;

L - основные расходы на проведение государственной экологической экспертизы;

L_k - компенсация затрат, связанных с выездом внештатных экспертов на место реализации объекта экспертизы;

$L \times 50\%$ - прочие накладные расходы на проведение государственной экологической экспертизы.

2.5. Расходы на оплату труда внештатных экспертов государственной экологической экспертизы определяются в соответствии с приказом Министерства природных ресурсов и экологии Российской Федерации от 23 сентября 2013 года № 404 «Об утверждении Порядка оплаты труда внештатных экспертов государственной экологической экспертизы» (зарегистрирован Министерством юстиции Российской Федерации 1 апреля 2014 года, регистрационный № 31794) («Российская газета», 2014, № 80).

2.6. Рекомендуемый образец оформления сметы расходов на проведение государственной экологической экспертизы приведен в Приложении к настоящему Порядку.

Приложение
к Порядку определения
сметы расходов на проведение
государственной экологической
экспертизы, утвержденному
приказом Минприроды России
от 12.05.2014 № 205

Рекомендуемый образец

Смета расходов
на проведение государственной экологической экспертизы
по _____
(наименование представленных на экспертизу
документации или материалов)

	Наименование показателей	Ед. изм.	К-во	ФОТ (руб.)	Сумма (руб.)
1	2	3	4	5	6
1.	Расходы на оплату труда внештатных экспертов - всего, в том числе:	чел.			
	Руководитель экспертной комиссии	чел.			
	Эксперт по отдельным разделам экспертируемых материалов	чел.			
2.	Начисления на фонд оплаты труда внештатных экспертов - всего				
3.	Итого основные расходы (п. 1 + п. 2)				
4.	Компенсация затрат, связанных с выездом внештатных экспертов на место реализации объекта экспертизы				
5.	Прочие накладные расходы (50% от п. 3)				
6.	Итого накладные расходы (п. 4 + п. 5)				
7.	Итого (п. 3 + п. 6)				

НДС не облагается в соответствии с подпунктом 4 пункта 2 статьи 146 Налогового кодекса Российской Федерации (Собрание законодательства Российской Федерации, 2000, № 32, ст. 3340; 2001, № 1, ст. 18; № 33, ст. 3413; 2002, № 22, ст. 2026; 2004, № 34, ст. 3524; 2005, № 30, ст. 3129; 2006, № 45, ст. 4627; 2007, № 1, ст. 39; № 49, ст. 6071; 2009, № 48, ст. 5731; 2010, № 15, ст. 1737; № 48, ст. 6247; 2011, № 1, ст. 7; № 30, ст. 4587, ст. 4593; № 48, ст. 6729; № 49, ст. 7016; 2013, № 23, ст. 2866; № 30, ст. 4049).

Составил: ФИО, должность <*>

подпись: _____

<*> Подписывается уполномоченным работником департамента в области экологической экспертизы.

Приложение 4
к административному регламенту
департамента природных ресурсов
и экологии Брянской области
по предоставлению государственной услуги
«Организация и проведение государственной
экологической экспертизы
объектов регионального уровня»

ПОРЯДОК
ОПЛАТЫ ТРУДА ВНЕШТАТНЫХ ЭКСПЕРТОВ ГОСУДАРСТВЕННОЙ
ЭКОЛОГИЧЕСКОЙ ЭКСПЕРТИЗЫ

1. Настоящий Порядок устанавливает порядок оплаты труда внештатных экспертов, привлекаемых к проведению государственной экологической экспертизы объектов государственной экологической экспертизы регионального уровня.

2. Оплата труда внештатных экспертов государственной экологической экспертизы осуществляется департаментом природных ресурсов и экологии Брянской области согласно договорам (контрактам), заключенным между департаментом и внештатным экспертом государственной экологической экспертизы в соответствии с приказом об организации и проведении государственной экологической экспертизы по конкретному объекту.

3. Величина оплаты труда одного внештатного эксперта государственной экологической экспертизы за участие в проведении одной государственной экологической экспертизы по одному объекту устанавливается в размере:

а) за составление заключения по отдельным разделам материалов, представленных на государственную экологическую экспертизу:

регионального уровня - 11 000 рублей;

б) за руководство экспертной комиссией государственной экологической экспертизы и составление сводного заключения экспертной комиссии государственной экологической экспертизы:

регионального уровня - 16 000 рублей.

Приложение 5
к административному регламенту
департамента природных ресурсов
и экологии Брянской области
по предоставлению государственной услуги
«Организация и проведение государственной
экологической экспертизы
объектов регионального уровня»

Образец заполнения платежного поручения

Банк получателя		БИК							
		Сч. №							
		Сч. №							
Получатель		Вид оп.				Срок плат.			
		Наз. пл.				Очер. плат.			
		Код				Рез. поле			

Назначение платежа

СЧЕТ №

Заказчик:

Плательщик:

Основание

№	Наименование товаров (работ, услуг)	Единица измерения	Количество	Цена, (Российский рубль)	Сумма, (Российский рубль)
1					

Итого:
В т.ч. НДС:
Всего к оплате:

Руководитель _____

Главный бухгалтер _____

М.П.